

2015



**TOKAT İL ÖZEL İDARESİ  
2015 YILI  
PERFORMANS PROGRAMI**





Servet ve onun doğal sonucu olan refah ve saadet yalnız ve ancak çalışkan insanların hakkıdır. Çalışmak demek boşuna yorulmak terlemek değildir. Zamanın gereklerine göre bilim ve teknik ve her türlü uygar buluşlardan azamî derecede istifade etmek zorunludur. Kendiniz için değil, bağlı bulunduğunuz ulus için elbirliği ile çalışınız. Çalışmaların en yükseği budur.

M. Kemal ATATÜRK



İl Özel İdaresinin 2015-2019 dönemi Stratejik Plan Hedeflerine ulaşabilmesi, hedef yıl için hazırlanan performans programı hedeflerine tizlikle uyabilmesi ile mümkün olabilecektir. 2015 Yılı Performans Programı ile yıl içerisinde gerçekleştirilmesi planlanan faaliyetlerin ve ayrılacak kaynakların belirlenmesi gerekmektedir. Bu çalışma gerekli özen içerisinde yapılmadığı takdirde Stratejik Plan ile belirlenen hedeflere ulaşmanın mümkün olmayacağı tabiidir.

Bu nedenle İl Özel İdaremizin 5 yıllık Stratejik Planının (2015-2019) 1. Uygulanma yılını içeren Performans programımızda mevcut kaynaklar dâhilinde hedeflere ulaşmak için faaliyetler tespit edilmiştir.

Tespit edilen bu faaliyetlerin gerçekleşmesi için performans esaslı bütçeleme sistemine uygun olarak, 2015 yılı bütçesi ile birlikte Performans Programının hazırlanılarak kaynaklarımızın etkili, ekonomik ve verimli kullanılmasının yanı sıra

mali saydamlık ve hesap verilebilirlik ilkeleri ön planda tutularak projelerin uygulanması sağlanmalıdır. Performans programı hedeflerinin üst düzeyde gerçekleştirilmesi ile gelecek yıllarda mevcut sorunların azalacağı, toplumsal gelişmenin ve kırsal kalkınmanın artacağı görülecektir.

Tokat ili Özel İdaresinin, 2015 yılı içinde yapılacak faaliyetlerini ve hedeflerini belirleyen bu performans programının hazırlanmasında, emeği geçenleri tebrik ediyor, programın Tokat ve Ülkemiz için yararlı olmasını temenni ediyorum.

Cevdet CAN  
VALİ

I - GENEL BİLGİLER	1
A – Misyon ve Vizyon	1
B – İdareye İlişkin Bilgiler	1
1)Tarihçe	1
2)Mevzuat	1
3)Teşkilat Yapısı	2
4) Yönetim ve İç Kontrol Sistemi	3
5) Bilişim Sistemi	3
C – İnsan Kaynakları ve Fiziki Kaynaklar	4
1)İnsan Kaynakları	4
2)Fiziki Kaynaklar	6
D – Temel Politikalar ve Öncelikler	6
E – Faaliyetlere İlişkin Bilgi ve Değerlendirmeler	7
II – PERFORMANS BİLGİLERİ	8
A – Stratejik Amaç ve Hedeflere İlişkin Bilgiler	8
1)Öncelikli Stratejik Amaç ve Hedefler	8
2)Önceki Yıllar Hedefleri ve Sapmalar	9
B – Performans Tablosu	9
C – Performans Hedeflerine İlişkin Açıklamalar	20
D – Performans Verilerinin Kaynakları ve Güvenilirliği	21
III – BÜTÇE BİLGİLERİ	21

## I - GENEL BİLGİLER:

### A – Misyon ve Vizyon:

#### Misyonu:

*Adil, şeffaf, hızlı ve etkin, kaynak israfına müsaade etmeyen, hizmet ve yatırımlarda vatandaş memnuniyetini esas alan temel ilkeler ışığında ve yasalarla belirlenen görev sınırları içerisinde yaşayan yöre halkına; Eğitim, sağlık, tarım, sanayi ve ticaret, imar, yol, su, kanalizasyon, katı atık, çevre, gençlik ve spor, güvenlik, acil yardım ve kurtarma alanlarında hizmet vermektir.*

#### Vizyonu:

*Çağdaş beklentilere yakışır bir kalite ve hizmetin tüm topluma sunulduğu; bulunduğu ortamda mutlu, huzurlu ve geleceğe ümitle bakan insanlara sahip bir Tokat.*

### B - İdareye İlişkin Bilgiler:

#### 1) Tarihçe

5302 sayılı İl Özel İdare Kanununun 4 Mart 2005 tarihinde yürürlüğe girmesi ile birlikte, İl Özel İdaresi gerek yapısal ve gerekse görev ve yetki bakımından önemli değişikliklere uğramıştır. YSE, TOPRAKSU ve TOPRAK-İSKÂN kuruluşlarının birleştirilmesi ile 1984 yılında kurulan Köy Hizmetleri Genel Müdürlüğü; 5286 sayılı kanunla kaldırılarak 5302 sayılı kanunla görev ve sorumlulukları 16.03.2005 tarihinden itibaren İl Özel İdaresi'ne devredilmiştir.

Tokat İl Özel İdaresi, 5302 sayılı kanununun 36.maddesine norm kadro ilke ve esaslarına göre yeniden 2007 yılı sonu itibariyle yeniden oluşturulmuştur. Bugünkü idari yapının temelini yapılan söz konusu bu değişim oluşturmaktadır. 2012 yılında ise yapılan ufak çaplı bir değişim ile bazı müdürlüklerin görev yapısında değişiklik yapılmış ve müdürlük sayısı da 12 den 11'e düşürülmüştür. 2014 yılında ise yapılan yeni bir düzenleme ile 1 adet müdürlük kapatılmış, 2 yeni müdürlük ise ihdas edilmiştir. Müdürlük sayısı 2014 yılı sonu itibariyle 12 adettir.

#### 2) Mevzuat

İl Özel İdaresinin, 5302 sayılı Kanun ile tanımlanan görev, yetki ve sorumluluklarını şu şekilde özetleyebiliriz:

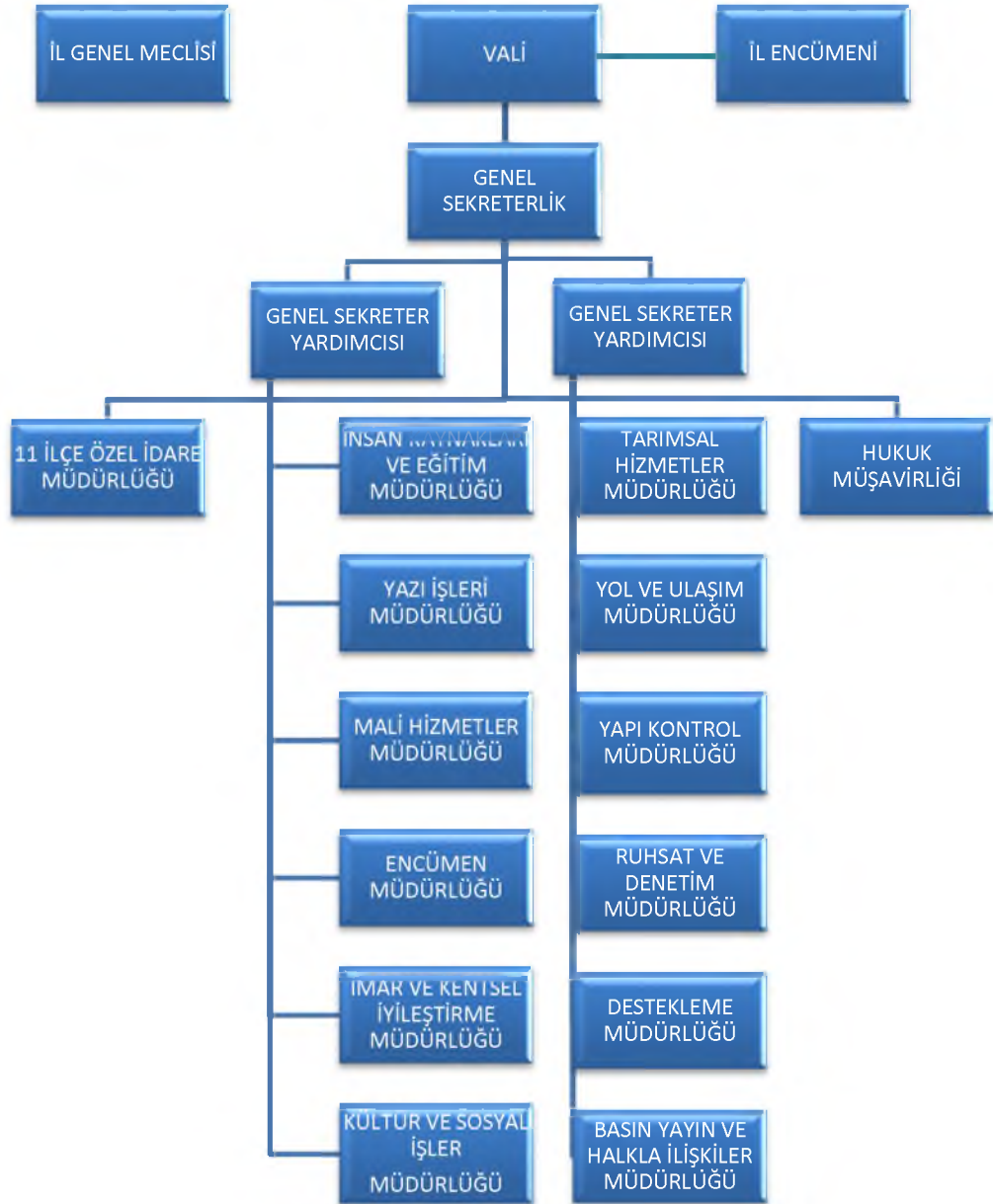
İl sınırları içerisinde yaşayan yöre halkına; Eğitim, sağlık, tarım, sanayi ve ticaret, imar, yol, su, kanalizasyon, katı atık, çevre, gençlik ve spor, acil yardım ve kurtarma alanlarında hizmet vermektedir. Bu hizmet alanlarında; İlin çevre düzeni ve planı, bayındırlık ve iskân, toprağın korunması, erozyonun önlenmesi, kültür, sanat, turizm, sosyal hizmet ve yardımlar, küçük işletmelere yönelik mikro krediler verilmesi, çocuk yuvaları ve yetiştirme yurtları, ilk ve orta öğretim kurumlarının arsa temini, binaların yapım, bakım onarımı ile diğer ihtiyaçların karşılanmasına ilişkin hizmetleri il sınırları içerisinde; Orman köylerinin desteklenmesi, ağaçlandırma, park ve bahçe tesisi yapımı ile ilişkin hizmetleri ise belediye sınırları dışında yapmaktadır.

İl Özel İdaresi kanunlarla belirlenmiş yetki ve sorumlulukları doğrultusunda, belirlenen yatırım programı kapsamında faaliyetlerini devam ettirmektedir.

### 3) Teşkilat Yapısı:

Tokat İl Özel İdaresi, 5302 sayılı kanununun 36.maddesine norm kadro ilke ve esaslarına göre yeniden 2007 yılı sonu itibariyle yeniden oluşturulmuştur. 2012 ve 2014 yıllarında, Müdürlük yapı ve sayısında değişimler yapılmıştır. 2014 yılında yapılan son revizyon ile birlikte, müdürlüklerin sayısı 12 olarak belirlenmiştir. 2014 yılı Eylül ayı itibariyle mevcut teşkilat yapısı aşağıda şekil 1’de verilmiştir. Organizasyon yapısı; Tokat İlinin coğrafi, sosyal ve ekonomik yapısı dikkate alınarak, hizmetlerin etkin yürütülebilmesi amacıyla yönelik olarak şekillendirilmiştir. Kanuni sorumluluklarda yaşanan gelişmeler, hizmet anlayışında meydana gelen farklılıklar, hizmet verilen kitlenin ihtiyacındaki farklılaşmalar zaman içerisinde teşkilat yapısında değişimleri gerektirebilmektedir. İl Özel İdaresi mevcut idari kurumları ile bunu yapabilecek yapıdadır ve gerektiğinde de yapmaktadır. En son olarak 2014 yılında, bu amaca yönelik olarak değişimler yapılmıştır.

Şekil 1. İl Özel İdaresi Teşkilat Şeması



#### 4) Yönetim ve İç Kontrol Sistemi:

Bu başlık altında, İdarenin atama, satın alma, ihale gibi karar alma süreçleri, yetki ve sorumluluk yapısına ilişkin bilgiler ile mali yönetim, harcama öncesi kontrol, muhasebe ve iç denetim sistemine ilişkin bilgilere yer verilir.

Tokat İl Özel İdaresi, 5302 sayılı kanunun 36.maddesine norm kadro ilke ve esaslarına göre yeniden 2007 yılı sonu itibariyle yeniden oluşturulmuştur. Bugünkü idari yapının temelini yapılan söz konusu bu değişim oluşturmaktadır. 2012 ve 2014 yıllarında, müdürlüklerin sayısında ve yapısında düzenlenmeler yapılmıştır. 2014 yılı sonu itibariyle müdürlük sayısı 12'dir.

İl Özel İdarelerinde, 5018 sayılı Kamu Mali Yönetimi ve Kontrol Kanunu hükümlerine göre iç ve dış denetim yapılır. Alınan kararların temel ilke, politika, öncelikler ve belirlenen stratejik hedeflere uygunluğu; yetkili makamlarca ve İl Genel Meclisi tarafından oluşturulan Denetim Komisyonunca iç denetimlere, İçişleri Bakanlığı ve Sayıştay Başkanlığınca da dış denetimlere tabi tutulmaktadır. İl genel Meclisi, her yılın ocak ayında yapılacak toplantısında, İl Özel İdaresinin bir önceki yıl gelir ve giderleri ile hesap ve işlemlerinin denetimi için kendi üyeleri arasından; gizli oyla ve üye sayısı üçten az, beşten çok olmamak üzere bir denetim komisyonu oluşturur. Komisyon, her siyasi parti grubunun ve bağımsız üyelerin İl genel Meclisindeki üye sayısının meclis üye tam sayısına oranlanması suretiyle oluşur. Komisyon, Vali tarafından İl Özel İdaresi binası içerisinde belirlenen yerde çalışır ve çalışmalarında uzman kişi ve kuruluşlardan yararlanabileceği gibi Valinin onayıyla, kamu kuruluşları personelinden de yararlanabilir. Komisyon tarafından istenilen bilgi ve belgelerin iade edilmek üzere verilmesi zorunludur. Komisyon, çalışmalarını şubat ayı sonuna kadar tamamlar ve buna ilişkin raporunu, izleyen ayın 15'ine kadar Meclis başkanlığına sunar. Konusu suç teşkil eden hususlarla ilgili olarak, Meclis Başkanlığı tarafından yetkili mercilere suç duyurusunda bulunulur.

#### 5) Bilişim Sistemi:

Tokat İl Özel İdaresi, hizmet yaptığı konulardaki bilgi birikimine, geçmişten gelen insan kaynağı yapısı içerisinde sahiptir. Bu yönünü, ürettiği projeler ve projelerin uygulamaya aktarılmasında gösterdiği başarı ile kanıtlamaktadır. Bununla birlikte, bu bilgi birikiminin modern teknoloji ile uyumu ve devamlılığı sağlanmak durumundadır. Modern dünyanın bilgi ve çalışma kaynağı, internet, bilgisayar yazılımları ve uzaktan algılama gibi sistemleridir. Kurum genel itibariyle bilgisayar ve internet altyapısına sahiptir. Kurum personeli içerisinde konusunda yeterli düzeyde bilgi düzeyine sahip teknik ve idari personel bulunmaktadır. Mevcut personelin bilgisi, modern teknoloji ve yazılımlarla desteklenmeli, özellikle yardımcı personel sayısı artırılmalı ve kullandığı ekipmanların teknoloji düzeyi artırılmalıdır.

Kurum yazışmaları, 2008 yılı içerisinde başlayan e-devlet kapsamında elektronik ortamda yapılmaktadır. 2014 yılı itibariyle elektronik imza yaygın olarak kullanılmaktadır. Böylece kurum yazışmalarında ve hizmet alanlar ile olan ilişkilerinde hızlı ve etkin bir süreç başlamıştır. Bu sürecin diğer kamu kurumlarının da e-devlete geçmesi ile birlikte daha da artacağı kesindir. Bununla birlikte, Kurum hizmetlerinin etkinliğinin değerlendirileceği, hizmet aksaklıklarının sorgulanabileceği ve hizmetlerin daha şeffaf bir ortamda takip edebileceği bir bilişim altyapısının oluşturulmasına ihtiyaç bulunmaktadır.

Kurumun en önemli eksikliği istatistik, veri ve arşivlemenin etkin, her an takip edilebilir ve paylaşılabilir hale getirilememiş olmasıdır. Kurum yaptığı hizmetleri yer, miktar, zaman ve maliyet olarak bilmek ve bu bilgiyi paylaşılabilir hale getirmek durumundadır. Bunu yapabildiği zaman, yeni yatırım kararlarında daha etkin bir duruma gelebilecektir. Bu kapsamda bazı çalışmalar yapılmıştır.

Özellikle yapılan yatırımların yıl içerisindeki takibi, elektronik ortamda paylaşılabilir. Bununla birlikte, kurum faaliyetlerinin coğrafik ortamda görüntülenebilmesi, arşivlenmesi, paylaşılması ve takibi açısından, Coğrafi Bilgi Sisteminin uygulamaya aktarılması önem arz etmektedir. Bu konuda olacak gelişmeler, hem yatırımların etkinliğini artıracak ve hem de maliyetini azaltacaktır.

## **C – İnsan Kaynakları ve Fiziki Kaynaklar:**

### **1) İnsan Kaynakları:**

Bu başlık altında İdarenin mevcut insan kaynakları, istihdam şekli, hizmet sınıfları, kadro unvanları, istihdam politikası vb. bilgilere yer verilir. Ayrıca program döneminde insan kaynakları ihtiyacı ve bunun karşılanmasına yönelik izlenecek politikalar açıklanır. İnsan kaynaklarına ilişkin bilgiler çizelgeler halinde sunulur.

Kurumsal başarı elde edebilmesinin en önemli unsuru insan kaynağıdır. İnsan kaynağının etkin ve modern bir sistem içerisinde değerlendirilmesi ve sistemle uyumlu kalifiye bir yapıya kavuşturulması gerekmektedir. Tokat İl Özel İdaresi Genel Sekreterliği bünyesinde, proje ve uygulama safhalarında başarı ile görev yapan ve bilgili ve çok sayıda değerli personel bulunmaktadır. Burada önemli husus, bilginin teknoloji ile desteklenmesi ve yeni gelecek personelin de bu bilgi ve beceriye sahip olmasının sağlanması gerekliliğidir. Bunun için Kurum insan kaynakları kalitesini artırmak amacıyla gerekli eğitim çalışmalarını ve düzenlemelerini yapmak durumundadır. Her yıl farklı konularda hizmet içi eğitim çalışmaları devam etmektedir. Bu bağlamda, 2014 Temmuz ayı itibariyle, Tokat İl Özel İdaresinin insan kaynağı yapısı şu şekildedir.



MEMUR PERSONEL			İŞÇİ PERSONEL			
GIH	ÜNVANI	SAYISI	S.No	POZİSYONU	SAYISI	
	GENEL SEKRETER	1	1	AMBAR GOREVLİSİ	1	
	GENEL SEKRETER YRD.	2	2	ARAZI KAYNAK USTASI	1	
	BİRİM MÜDÜRÜ	9	3	ASFALT SERİCİ OPERATÖR YARD.	1	
	AVUKAT	2	4	ASFALT SERİCİ OPERATÖRÜ	1	
	MUDUR	3	5	ASFALT USTA YARDIMCISI	2	
	ŞEF	11	6	ASFALT USTASI	1	
	MEMUR	10	7	AŞÇI YARDIMCISI	1	
	VERİ HAZ.VE KONT.İŞLETMENİ	8	8	AŞÇI	4	
	BİLGİSAYAR İŞLETMENİ	1	9	ATÖLYE USTA YARDIMCISI	14	
	İLÇE ÖZEL İDARE MÜDÜRÜ	7	10	ATÖLYE USTASI	11	
	UZMAN + MALİ HİZ.UZ. YRD.	4	11	BİNA VE MAL BAKICISI	7	
	ŞOFÖR	1	12	DİSTRİBÜTÖR OPERATÖRÜ	0	
			13	DÜZ İŞÇİ	68	
	<b>TOPLAM</b>	<b>59</b>	14	ELEKTRİK TESİSAT USTASI	3	
TH	<b>MÜHENDİS</b>	İNŞAAT	3	15	FORMEN (Arazi)	1
		MAKİNA	3	16	İNŞAAT USTASI	2
		ELEKTRİK	-	17	İŞ MAKİNE OPERATÖRÜ(BÜYÜK)	25
		ZİRAAT	16	18	İŞ MAKİNE OPERATÖRÜ(KÜÇÜK)	4
		JEOLOJİ	3	19	İŞ MAKİNE ŞOFÖRÜ	18
		HARİTA	2	20	İŞ MAKİNE YAĞCISI	7
		KİMYA	1	21	KOY TESİSLERİ TEKNİSYENİ	1
		ŞEHİR PLANCISI	2	22	MAKİNE OPERATÖRÜ	1
		MİMAR	1	23	NİVOCU	2
		SANAT TARİHÇİSİ	1	24	SEYYAR TAMİR USTASI	1
		ARKEOLOG	1	26	SURVEYAN	1
		MADEN	1	27	ŞOFÖR	6
				28	TABANCACI	3
				29	TOPOGRAF	2
		<b>TOPLAM</b>	<b>34</b>	30	YIKAMA YAĞLAMACI	0
	<b>TEKNİKER</b>	İNŞAAT	12	31	İŞÇİ	30
		ELEKTRİK	5	32	USTA	1
		MOB.DEK.-MEKATRONİK - OTOMOTİV	3		<b>TOPLAM</b>	<b>220</b>
		HARİTA	5			
		BİLGİSAYAR PROGRAMCISI	1			
		<b>TOPLAM</b>	<b>26</b>			
	<b>TEKNİSYEN</b>	TEKNİSYEN	2	1	GEÇİCİ İŞÇİ	0
					<b>TOPLAM</b>	<b>346</b>
					ERKEK PERSONEL	303
					BAYAN PERSONEL	43
					ENGELLİ PERSONEL	15
					ESKİ HUKUMLU PERSONEL	6
		<b>TOPLAM</b>	<b>2</b>		TERÖR MAĞDURU	3
Y.H	<b>HİZMETLİ</b>	5				
		<b>TOPLAM</b>	<b>5</b>			
	<b>GENEL TOPLAM</b>	<b>126</b>			<b>MEMUR TOPLAMI</b>	<b>126</b>
					<b>İŞÇİ TOPLAMI</b>	<b>220</b>
					<b>GENEL TOPLAM</b>	<b>346</b>

## 2) Fiziki Kaynaklar:

### Bina Durumu:

İl Özel İdaresi, hizmet yürüttüğü merkez ve ilçelerde hizmet binası, sosyal ve eğitim binaları ile çeşitli gayrimenkullere sahip bulunmaktadır. Sahip bulunduğu hizmet binaları aşağıda ayrıntılı liste halinde verilmiştir.

Tokat İl Özel İdaresi, hizmet binası olarak Merkez, Turhal, Zile, Niksar, Reşadiye, Erbaa, Almus ve Artova ilçelerinde kendi sahibi bulunduğu hizmet binalarında görevini yürütmektedir. Merkez ilçede, İl Özel İdaresi Genel Sekreterliği hizmet binası olarak; sahibi bulunduğu 26 Haziran Atatürk Kültür Merkezi'nin bir bölümü ile 2 yerde yerleri mülga Köy Hizmetleri Müdürlüğüne ait binalarda hizmetini sürdürmektedir. İl Özel İdaresine ait merkez ve ilçelerde arsalar bulunmaktadır. Bu arsalar; eğitim, sağlık binaları, çeşitli kamu hizmetleri binaları ve rekreasyon alanları olarak kullanılmaktadır. İl Özel İdaresi sahip olduğu bina ve mal varlığını kamu yararı doğrultusunda kullanma amacındadır. Bu amaca yönelik olarak; sahip olunan gayrimenkul varlığı gerek idari hizmetler için gerek kiralama yoluyla yatırım ve gelir amaçlı ve gerekse satış yoluyla değerlendirmektedir.

### Makine ve Ekipman Durumu:

Kurumun hizmetini gerçekleştirmesinde en önemli kaynağını iş makineleri ile ulaşım araçları oluşturmaktadır. Kurumun çeşitli tipte 35 adet ulaşım aracı ile 203 adet iş makinesi bulunmaktadır. Kurum kullanacağı ulaşım ve iş araçlarını, günümüz modern düzeyine getirmek zorundadır. Bu sebepten dolayı, ulaşım araçlarında kiralama yöntemi kullanımı artmıştır ve bunu daha da artırma eğilimindedir. Prensip olarak, özel sektörün yapabileceği hizmet alanlarından çekilme ve ihale sistemi ile bu hizmeti satın almak istegindedir. Bunun dışında, Özel sektörün giremediği hizmet sahalarında, modernleşme çalışmaları devam ettirilecektir.

## D – Temel Politikalar ve Öncelikler

Tokat İl Özel İdaresi 2015-2019 Stratejik Planı ile 5 stratejik alan belirlemiştir. Bunlar köy içi imar, kırsal yol ve ulaşım, tarım, turizm ve kurumsal gelişimdir. Bu stratejik alanlara ilişkin, 5 adet stratejik amaç ve stratejik amaçları gerçekleştirmeye yönelik olarak 13 adet stratejik hedef belirlemiştir. Stratejik alanlar ve belirlenen hedefler; 10.Kalkınma Planı (2014-2018), Kamu Yatırımları, Kentsel Altyapı, Toprak ve Su Kaynakları Yönetimi, Afet Yönetimi, Mekansal Gelişme ve Planlama, Tarım ve Gıda, Turizm, Kamuda Stratejik Yönetim, Kamuda İnsan Kaynakları, Maliye Politikası ve Mahalli İdareler eksenini altında yer bulmuştur. Belirlenen stratejik hedeflerin, bu eksen başlıkları altında hangi politikalara karşılık geldiği ise, Stratejik Plan içerisinde yer verilmiştir. Burada belirlenen stratejik alanlar; Tokat İl Özel İdaresinin öncelikli konuları içerisinde yer almaktadır. Bununla birlikte, özellikle kurumsal gelişim ön plana çıkmaktadır. Bu konuda çalışmalar yoğunlaştırılacaktır.

## E – Faaliyetlere İlişkin Bilgi ve Değerlendirmeler

İl Özel İdaresi 2015-2019 Stratejik Planı ile 5 konu, stratejik alan olarak belirlemiştir. Bunlar köy içi imar, kırsal yol ve ulaşım, tarım, turizm ve kurumsal kapasite'dir. Bu konularda çeşitli faaliyetler yürütülecektir.

Köy içi imar konusunda; köy içi alanların düzenli hale getirilmesi, imar ile ilgili problemlerin giderilmesi, içme suyu ve kanalizasyon tesis ihtiyaçlarının giderilmesi gibi faaliyetler yürütülecektir. Bu zamana kadar, içme suyu ve kanalizasyon konularında önemli ilerlemeler sağlanmıştır. Bu program döneminde, bu konudaki eksikliklerin giderilmesi ve bu tesislerin daha düzenli çalışmasına yönelik faaliyetler yapılacaktır. Köy içi imar altyapısında, özellikle köy içi meydanların, daha düzenli hale getirilmesi önemli faaliyet alanlarından. Bu konuda, bu alanların beton veya asfalt kaplama ile kapatılması faaliyetleri yapılacaktır. Bununla birlikte, köy içi imarın ruhsatlandırılmasına yönelik çalışmalar devam ettirilerek, daha düzenli ve güvenli bir kırsal yaşamın sağlanmasına gayret edilecektir.

Kırsal yol ve ulaşım, önemli bir faaliyet alanını içermektedir. Yol yapım ve bakım onarım faaliyetleri, her yıl olduğu gibi önümüzdeki program döneminde de önemli faaliyet alanı olarak devam edecektir. Kırsal ulaşımda, ulaşılamayan kırsal yerleşim birimi bulunmamaktadır. Bununla birlikte, mahalle, yayla ve orman yolu gibi yeni yol yapımları gerçekleştirilmektedir. Yol yapımında önemli bir faaliyet alanı, yolların asfalt hale getirilme çalışmasıdır. Ayrıca, yol altyapısını geliştirmeye yönelik faaliyetlerde devam etmektedir.

Tarım konusu, tarımsal altyapı ve tarımsal ve hayvancılığın desteklenmesi olarak ikiye ayrılmaktadır. Tarımsal altyapı konusu, Tokat İl Özel İdaresinin çok önemli bir faaliyet alanını oluşturmaktadır. Tokat İli tarımsal potansiyeli çok yüksektir. Su kaynakları geniştir ve bunun sulamada kullanımı için, her yıl önemli düzeyde proje gerçekleştirilmektedir. Son yıllarda sulama etkinliğinin artırılması kapsamında, sulama tesislerinin kapalı sistem yapılması yoluna gidilmektedir. Sulama tesisi ve gölet yapımları önümüzdeki program döneminde de önemli bir faaliyet alanı olarak devam edecektir. Tarım ve hayvansal üretimin desteklenmesi ise, özel bir konu olarak stratejik plan içerisinde girmiştir. Tokat ilinin, tarımsal potansiyelinin gelişimine katkı sunulması hedeflenmektedir. Bu konudaki faaliyetler, gerek kendi bünyesinde yer alan müdürlükler ile ve gerekse bakanlık teşkilatları ile birlikte yapılacaktır.

Turizm, katkı sunulması gereken özel bir faaliyet alanı olarak, stratejik plan içerisinde yer almıştır. Tokat ili, turizme yönelik olarak önemli düzeyde potansiyeli barındırmaktadır. Bu potansiyelin ortaya çıkartılması ve insanlarımızın kullanımına açılması önem arz etmektedir. İşte bu amacın gerçekleştirilmesi için, Tokat İl Özel İdaresi kendi bütçesi ile katkı sunmayı hedeflemiştir. Bu hedefin gerçekleştirilmesi, gerek kendi bünyesinde yer alan müdürlükler ile ve gerekse bakanlık teşkilatları ile birlikte yapılacaktır.

Kurumsal gelişim; 2015-2019 Stratejik Planı döneminde, yeni bir stratejik alan olarak belirlenmiştir. Son yıllarda öncelikli bir konu olarak ortaya çıkmıştır. Kurumsal gelişim alanı içerisinde stratejik planın etkinliğini artırmak, kurum personelinin hizmet içi eğitimini artırmak, kurumsallaşma amaçlı danışmanlık hizmeti alınması öngörülmektedir. Kurumun teknolojik altyapısını geliştirmek önemli bir faaliyet alanıdır. Bu konuda en önemli faaliyet konusu, coğrafi bilgi sisteminin kurulması olacaktır. Coğrafi bilgi sistemini kurulması durumunda, teknolojik altyapı konusunda önemli bir aşama kaydedilecektir. Bunun dışında, kurumsal fiziki altyapının güçlendirilmesi ve kurumsal imajı artırmaya yönelik faaliyetler, bu program döneminde uğraşı alana olarak devam ettirilecektir.

## II – PERFORMANS BİLGİLERİ

### A – Stratejik Amaç ve Hedefleri İlişkin Bilgiler

#### 1) Öncelikli Stratejik Amaç ve Hedefler

Bu program yılında, stratejik planda yer alan hedeflerden aşağıdakilere öncelik verilecektir. Bunlar:

- Stratejik Hedef 1' köy içi yol durumunun düzenlenmesini amaçlayan bir hedef olup, son yıllarda önemini artırmıştır. Bütçeden önemli düzeyde pay almaktadır. Önümüzdeki program döneminde de önemini artırarak devam ettirecektir.
- Stratejik Hedef 5' en fazla bütçenin ayrıldığı iş kalemidir. Köy yolları ile ilgili çalışmaları kapsamaktadır. Köy yollarının standardının artırılması ve daha kaliteli yolların yapılması hedeflenmektedir.
- Stratejik Hedef 4' köy içi imarın artırılması, daha düzenli yapılaşmanın sağlanmasını amaçlamaktadır. Köy içi imar problemi, deprem ve afet riski düşünüldüğünde önemini her geçen gün artırmaktadır. Kurum, önümüzdeki program döneminde, konuya daha fazla öncelik tanıyacaktır.
- Stratejik Hedef 6' tarımsal altyapının gelişimini hedefleyen bir çalışmayı içermektedir. Özellikle, gölet yapımları bu hedef içerisinde önemli düzeyde faaliyeti ifade etmektedir. Önümüzdeki program döneminde, Kurum bütçesinin nemli bir miktarı, söz konusu hedefin gerçekleşmesi yönünde kullanılacaktır.
- Stratejik Hedef 7, tarımsal ve hayvansal üretimin, desteklenmesini içermektedir. Esasında, kendi bünyesinde yer alan müdürlüklerin çalışma konuları dışındaki faaliyetleri içermektedir. Bununla birlikte, Tokat İlinin tarımsal potansiyelinin önemi doğrultusunda, tarım ve hayvancılığa yönelik üzerine önemli desteklemeler yapılacaktır. Faaliyetlerini kendi müdürlüğü veya bakanlık il müdürlüğü vasıtasıyla yürütecektir.
- Stratejik hedef 8, 9 ve 10 turizme yönelik faaliyetleri içermektedir. Tokat ilinin turizm alanındaki potansiyelinin ortaya çıkartılmasına katkı sağlamak amaçlanmaktadır. Tokat İl Özel İdarenin kırsaldaki faaliyetleri dışında, özel olarak önem verdiği bir konudur. Yapılacak faaliyetler, çeşitli çalışmalar sonucunda ortaya çıkartılacak ve bir plan içerisinde uygulamaya aktarılacaktır.
- Stratejik Hedef 11, 12 ve 13, kurumsallaşma ve bilgi işlem yönünde çok önemli faaliyetleri içermektedir. Özellikle, coğrafi bilgi sistemi üzerine yapılacak faaliyetler önem taşımaktadır. Bununla birlikte tanıtım ve görünürlük faaliyetlerine özen gösterilecektir. Kurumsallaşma ile ilgili faaliyetler, önümüzdeki program dönemlerinde, önceliğini ve önemliliğini artıracaktır.
- Bu stratejik planlama döneminde, hedeflerde yer alan önemli bir konu, yenilenebilir enerjinin; İl Özel İdaresinin hizmet ve faaliyetlerinde kullanılmasına yönelik faaliyetlerdir. Bu konu iki açıdan çok önemlidir. Birincisi, Özel İdarenin kendi enerji tüketimini, kendisinin üreterek, maliyetlerini azaltma stratejisidir. buna yönelik olarak 2015 yılı içerisinde, 1000 kW güce sahip rüzgar enerjisi tesisinin yapımının tamamlanması planlanmaktadır. İkinci önemli husus ise, elektropompaj ile çalışan, içme suyu veya sulama suyu tesislerinin elektrik giderlerinin azaltılmasına yönelik faaliyetlerdir. 2014 yılında konu ile ilgili yapılan örneğin ışığında, 2015 yılı içerisinde, bu konuya yönelik örnek faaliyetler artırılabilecektir.

## 2) Önceki Yıllar Hedefleri ve Sapmalar

Bu program, 2015-2019 Yılı Stratejik Planın ilk yılını içermektedir. Bu sebepten dolayı da önceki yıllar hedefleri ve sapmaları konusunda değerlendirme yapılmamıştır. Bundan sonraki programlarda, hedef bazında bu değerlendirmeler yapılacaktır.

### B – Performans Tablosu

## STRATEJİK ALAN: KÖY İÇİ İMAR

**STRATEJİK AMAÇ 1 :** Kırsal yerleşim birimlerini, çağın sunmuş olduğu modern imar ve altyapı imkanlarına kavuşturmak.

Stratejik Hedef 1		Köy içi yolların, asfalt veya beton parke ile kaplanma oranı artırılarak, köy içindeki sağlıksız ve düzensiz görüntünün önüne geçilmesine katkı sağlamak.				
İlgili Birim		Yapı ve Kontrol Müdürlüğü				
Performans Göstergeleri		Yıllar				
		Gerçekleşme	Tahmin	Hedefler		
		2013	2014	2015	2016	2017
1.1	Köy içi yol parke taşı kaplama oranı (%)	-	50	60	70	80
1.2	Köy içi yollara yapılan parke taşı miktarı (m <sup>2</sup> )	655.661,51	260.000	300.000	300.000	300.000
<i>Kaynak İhtiyacı</i>		<i>2013</i>	<i>2014</i>	<i>2015</i>	<i>2016</i>	<i>2017</i>
<i>Bütçe Ödeneği</i>		<i>3.033.883,20</i>	<i>2.310.000</i>	<i>3.480.000</i>	<i>3.650.000</i>	<i>3.800.000</i>
<i>Döner Sermaye</i>						
<i>Diğer Yurt İçi Kaynaklar</i>						
<i>Yurt Dışı Kaynaklar</i>						
<i>Genel Toplam</i>		<i>3.033.883,20</i>	<i>2.310.000</i>	<i>3.480.000</i>	<i>3.650.000</i>	<i>3.800.000</i>

<b>Stratejik Hedef 2</b>		<b>Görev alanı içerisindeki yerleşim ünitelerinde; hijyenik, yeterli, şebekeli ve iyi yönetilebilen içme suyu tesisleri inşa etmek.</b>				
<b>İlgili Birim</b>		<b>Yapı ve Kontrol Müdürlüğü</b>				
Performans Göstergeleri		Yıllar				
		Gerçekleşme	Tahmin	Hedefler		
		2013	2014	2015	2016	2017
<b>2.1</b>	İçme suyu yetersizliği olan içme suyu ünitesi oranı (%)	-	40	40	30	20
<b>2.2</b>	İçme suyu yetersizliği giderilen içme suyu ünitesi sayısı (adet)	-	60	50	50	50
<b>2.3</b>	Yerleşim ünitesi yönetimi ile protokol yapılarak, içme suyu tesisi işletme esasları belirlenmiş ve sözleşmeye bağlanmış, yerleşim ünitesi oranı (%)	-	-	100		
<b>2.4</b>	Evlere su sayacı takılı bulunan içme suyu ünitesi oranı (%)	-	10	15	25	50
<b>2.5</b>	Bakım-onarım ve iyileştirme yapılan içme suyu ünitesi oranı (%)	22	30	30	25	20
<b>2.6</b>	Bakım-onarım ve iyileştirme yapılan İçme suyu ünitesi sayısı (adet)	137	170	173	144	115
<b>2.7</b>	Yeni yapım içme suyu ünitesi sayısı (adet)	-	0	1		
<b>2.8</b>	İçme suyu analizi yapılan içme suyu ünitesi sayısı (adet)	-	800	800	800	800
<b>2.9</b>	Klorlama ünitesi monte edilen içme suyu deposu oranı (%)	18	29	35	40	60
<b>2.10</b>	Klorlama ünitesi monte edilen İçme suyu deposu sayısı (adet) (Kümülatif toplam)	183	233	280	320	480
<i>Kaynak İhtiyacı</i>		<i>2013</i>	<i>2014</i>	<i>2015</i>	<i>2016</i>	<i>2017</i>
<i>Bütçe Ödeneği</i>		<i>1.415.998</i>	<i>1.900.000</i>	<i>4.770.000</i>	<i>5.000.000</i>	<i>5.250.000</i>
<i>Döner Sermaye</i>						
<i>Diğer Yurt İçi Kaynaklar</i>						
<i>Yurt Dışı Kaynaklar</i>						
<b>Genel Toplam</b>		<i>1.415.998</i>	<i>1.900.000</i>	<i>4.770.000</i>	<i>5.000.000</i>	<i>5.250.000</i>

<b>Stratejik Hedef 3</b>		<b>Görev alanı içerisindeki yerleşim ünitelerinde; temiz bir çevre oluşumuna katkı sağlanacaktır.</b>				
<b>İlgili Birim</b>		<b>Yapı ve Kontrol Müdürlüğü</b>				
Performans Göstergeleri		Yıllar				
		Gerçekleşme	Tahmin	Hedefler		
		2013	2014	2015	2016	2017
<b>3.1</b>	Kanalizasyon ihtiyacı tamamlanan kırsal yerleşim birimi oranı (%)	92	92	95	96	97
<b>3.2</b>	Bakım-onarım ve iyileştirme yapılan kanalizasyon ünitesi oranı (%)	23	25	30	25	25
<b>3.3</b>	Bakım-onarım ve iyileştirme yapılan kanalizasyon ünitesi sayısı (adet)	143	140	173	144	115
<b>3.4</b>	Yeni yapım kanalizasyon ünitesi sayısı (adet)	9	0	10	10	10
<b>3.5</b>	Yerleşim ünitesi yönetimi ile protokol yapılarak, kanalizasyon tesisi işletme esasları belirlenmiş ve sözleşmeye bağlanmış, yerleşim ünitesi oranı (%)	-	-	100		
<b>3.6</b>	Arıtma tesisi olan kanalizasyon ünitesi oranı (%)	-	5	5	8	10
<b>3.7</b>	Arıtma tesisi yapılan kanalizasyon ünitesi sayısı (adet) (Kümülatif toplam)	-	28	28	44	55
<b>3.8</b>	Katı atıkları düzenli bir depolama alanına nakli sağlanan köy oranı (%)	-	-	70	80	90
<i>Kaynak İhtiyacı</i>		<i>2013</i>	<i>2014</i>	<i>2015</i>	<i>2016</i>	<i>2017</i>
<i>Bütçe Ödeneği</i>		<i>741.335,35</i>	<i>530.000</i>	<i>2.500.000</i>	<i>2.625.000</i>	<i>2.750.000</i>
<i>Döner Sermaye</i>						
<i>Diğer Yurt İçi Kaynaklar</i>						
<i>Yurt Dışı Kaynaklar</i>						
<i>Genel Toplam</i>		<i>741.335,35</i>	<i>530.000</i>	<i>2.500.000</i>	<i>2.625.000</i>	<i>2.750.000</i>

<b>Stratejik Hedef 4</b>		<b>Köy içi imar altyapısının geliştirilmesine; deprem ve afet riskine karşı daha güvenli hale getirilmesine katkı sağlanacaktır.</b>				
<b>İlgili Birim</b>		<b>İmar ve Kentsel İyileştirme Müdürlüğü</b>				
<b>Performans Göstergeleri</b>		<b>Yıllar</b>				
		<b>Gerçekleşme</b>	<b>Tahmin</b>	<b>Hedefler</b>		
		2013	2014	2015	2016	2017
<b>4.1</b>	Köy yerleşik alan tespiti yapılan köy sayısı (adet)	63	45	30	30	35
<b>4.2</b>	Köy yerleşik alan tespiti yapılan köy oranı (%)	74	81	85	94	100
<b>4.3</b>	İmar planı sayısallaştırma yapılan köy sayısı (Kapanan belediyeler) (adet)	-	-	20		
<i>Kaynak İhtiyacı</i>		<i>2013</i>	<i>2014</i>	<i>2015</i>	<i>2016</i>	<i>2017</i>
<i>Bütçe Ödeneği</i>		-	-	500.000	10.000	15.000
<i>Döner Sermaye</i>						
<i>Diğer Yurt İçi Kaynaklar</i>						
<i>Yurt Dışı Kaynaklar</i>						
<i>Genel Toplam</i>		-	-	500.000	10.000	15.000



**STRATEJİK AMAÇ 2 :** Ulaşımın hızlı ve güvenli bir şekilde sağlanabilmesi için tüm kırsal yerleşim birimlerinin yolları çağdaş standartlara kavuşturulacaktır.

<b>Stratejik Hedef 5</b>		<b>Grup ve münferit köy yollarında; yol standardını, asfalt kaplama oranını ve güvenliğini artırmak.</b>				
<b>İlgili Birim</b>		<b>Yol ve Ulaşım Hizmetleri Müdürlüğü</b>				
Performans Göstergeleri		Yıllar				
		Gerçekleşme	Tahmin	Hedefler		
		2013	2014	2015	2016	2017
<b>5.1</b>	Asfalt kaplama yol oranı (%)	47	47	48	49	50
<b>5.2</b>	Yapılan 1. kat asfalt sathi kaplama yol miktarı (km)	11	14,5	12	15	20
<b>5.3</b>	Yapılan 2. kat asfalt sathi kaplama yol miktarı (km)	109,05	128	110	120	120
<b>5.4</b>	Stabilize kaplama yol oranı (%)	53	53	52	51	50
<b>5.5</b>	Yapılan stabilize kaplama yol miktarı (km)	366,3	122,8	120	110	130
<b>5.6</b>	Yapılan yol bakım-onarım miktarı (km)	1.360	1089	1.000	1.100	1.200
<b>5.7</b>	Yapılan sanat yapısı miktarı (adet)	14	9	5	5	5
<b>5.8</b>	Trafik işaret ve levhalarına sahip yol oranı (%)	-	45	48	49	50
<i>Kaynak İhtiyacı</i>		<i>2013</i>	<i>2014</i>	<i>2015</i>	<i>2016</i>	<i>2017</i>
<i>Bütçe Ödeneği</i>		<i>4.108.351</i>	<i>3.540.000</i>	<i>4.665.000</i>	<i>4.900.000</i>	<i>5.150.000</i>
<i>Döner Sermaye</i>						
<i>Diğer Yurt İçi Kaynaklar</i>		<i>4.937.422</i>	<i>5.417.354</i>	<i>5.000.000</i>	<i>5.000.000</i>	<i>5.500.000</i>
<i>Yurt Dışı Kaynaklar</i>						
<i>Genel Toplam</i>		<i>9.045.773</i>	<i>8.957.354</i>	<i>9.665.000</i>	<i>9.900.000</i>	<i>10.650.000</i>

**STRATEJİK AMAÇ 3 :** Bitkisel ve hayvansal üretimde, modern üretim altyapısına ve yüksek üretim düzeyine ulaşmak.

<b>Stratejik Hedef 6</b>		<b>Tarım alanlarında; su verimliliğini, toprak ve bitki yapısını dikkate alan, iyi yönetilen sulama tesislerinin yapımını sağlamak.</b>				
<b>İlgili Birim</b>		<b>Tarımsal Hizmetler Müdürlüğü</b>				
Performans Göstergeleri		Yıllar				
		Gerçekleşme	Tahmin	Hedefler		
		2013	2014	2015	2016	2017
<b>6.1</b>	Yıl içerisinde; yapımı, iyileştirmesi veya onarımı gerçekleştirilen sulama tesisleri ile sulanan alan miktarı (ha)	1.000	1.000	1.000	1.000	1.000
<b>6.2</b>	Yıl içerisinde yapımı gerçekleştirilen, kapalı sistem sulama tesislerinin, toplam yapılan sulama tesislerine oranı (%)	-	68	70	75	80
<b>6.3</b>	Kooperatif veya yerleşim ünitesi yönetimi ile protokol yapılarak, sulama tesisi işletme esasları belirlenmiş ve sözleşmeye bağlanmış, yıl içerisinde yapılan sözleşme miktarı (adet)	-	5	10	10	10
<b>6.4</b>	Yıl içerisinde yapımı gerçekleştirilen, sulama tesisi projesi miktarı (adet)	40	70	70	70	60
<b>6.5</b>	Yıl içerisinde yapımı gerçekleştirilen yeni yapım sulama tesislerinin, toplam uygulanan projeye oranı (%)	-	55	50	50	50
<b>6.6</b>	Yıl içerisinde, enerji kullanımı gerektiren sulama tesisi projelerinin, toplam uygulanan projelere oranı (%)	-	18	10	8	7
<b>6.7</b>	Enerji kullanımı gerektiren projelerde, güneş enerjisi desteği içeren proje oranı (%)	-	8	10	15	20
<b>6.8</b>	Yıl içerisinde faaliyet yapılan, sulama göleti projesi miktarı (adet)	2	14	4	2	2
<b>6.9</b>	Yıl içersinde yapımı tamamlanan, sulama göleti miktarı (adet)	1	5	4	1	1
<i>Kaynak İhtiyacı</i>		<i>2013</i>	<i>2014</i>	<i>2015</i>	<i>2015</i>	<i>2016</i>
<i>Bütçe Ödeneği</i>		<i>4.685.081,67</i>	<i>10.795.000</i>	<i>9.000.000</i>	<i>9.450.000</i>	<i>10.000.000</i>
<i>Döner Sermaye</i>						
<i>Diğer Yurt İçi Kaynaklar</i>						
<i>Yurt Dışı Kaynaklar</i>						
<i>Genel Toplam</i>		<i>4.685.081,67</i>	<i>10.795.000</i>	<i>9.000.000</i>	<i>9.450.000</i>	<i>10.000.000</i>

<b>Stratejik Hedef 7</b>		<b>Bitkisel ve hayvansal üretimde; üretim ve verimlilik artışını sağlayacak, modern üretim uygulamalarının, İlimizde gelişmesine katkı sağlamak.</b>				
<b>İlgili Birim</b>		<b>Tarımsal Hizmetler Müdürlüğü</b>				
Performans Göstergeleri		Yıllar				
		Gerçekleşme	Tahmin	Hedefler		
		2013	2014	2015	2016	2017
7.1	Yıl içerisinde; bitkisel üretim projelerine (sera yapımı, tohumluk alımı, araştırma vb.) sağlanan destek miktarı (TL)	-	-	2.000.000	2.200.000	2.500.000
7.2	Yıl içerisinde; hayvansal üretim projelerine (damızlık hayvan alımı, hayvan sağlığı faaliyetleri, hayvancılık altyapısı faaliyetleri vb.) sağlanan destek miktarı (TL)	-	-	300.000	330.000	350.000
<i>Kaynak İhtiyacı</i>		<i>2013</i>	<i>2014</i>	<i>2015</i>	<i>2015</i>	<i>2016</i>
<i>Bütçe Ödeneği</i>		-	-	2.300.000	2.530.000	2.850.000
<i>Döner Sermaye</i>						
<i>Diğer Yurt İçi Kaynaklar</i>						
<i>Yurt Dışı Kaynaklar</i>						
<i>Genel Toplam</i>		-	-	2.300.000	2.530.000	2.850.000

**STRATEJİK AMAÇ 4 :** Tokat İlindeki tarihi, kültürel ve doğal mekânları korumak, geliştirmek ve tanıtımını yaparak turizme kazandırmak.

<b>Stratejik Hedef 8</b>		<b>Tarihi, kültürel ve doğal güzelliklerin tanıtımına katkı sağlamak.</b>				
<b>İlgili Birim</b>		<b>Kültür ve Sosyal İşler Müdürlüğü</b>				
Performans Göstergeleri		Yıllar				
		Gerçekleşme	Tahmin	Hedefler		
		2013	2014	2015	2016	2017
<b>8.1</b>	Yıl içerisinde; tanıtım amaçlı düzenlenen veya katılım yapılan toplantı, seminer, yarışma, gezi, fuar vb. faaliyetler ile basımı ve yayımı gerçekleştirilen yayım faaliyetlerine ayrılan kaynak miktarı (TL)	-	-	1.200.000	1.260.000	1.320.000
<i>Kaynak İhtiyacı</i>		<i>2013</i>	<i>2014</i>	<i>2015</i>	<i>2015</i>	<i>2016</i>
<i>Bütçe Ödeneği</i>		-	--	1.200.000	1.260.000	1.320.000
<i>Döner Sermaye</i>						
<i>Diğer Yurt İçi Kaynaklar</i>						
<i>Yurt Dışı Kaynaklar</i>						
<i>Genel Toplam</i>		-	-	1.200.000	1.260.000	1.320.000

<b>Stratejik Hedef 9</b>		<b>Tarihi mirasın ortaya çıkarılması ve korunmasına yönelik faaliyetlere katkı sağlamak.</b>				
<b>İlgili Birim</b>		<b>Kültür ve Sosyal İşler Müdürlüğü</b>				
Performans Göstergeleri		Yıllar				
		Gerçekleşme	Tahmin	Hedefler		
		2013	2014	2015	2016	2017
<b>9.1</b>	Yıl içerisinde; restorasyon, kazı vb. tarihi mirasın korunmasına yönelik faaliyetlere sağlanan kaynak miktarı (TL)	-	-	2.000.000	2.100.000	2.205.000
<i>Kaynak İhtiyacı</i>		<i>2013</i>	<i>2014</i>	<i>2015</i>	<i>2015</i>	<i>2016</i>
<i>Bütçe Ödeneği</i>		-	-	2.000.000	2.100.000	2.205.000
<i>Döner Sermaye</i>						
<i>Diğer Yurt İçi Kaynaklar</i>						
<i>Yurt Dışı Kaynaklar</i>						
<i>Genel Toplam</i>		-	-	2.000.000	2.100.000	2.205.000

<b>Stratejik Hedef 10</b>		<b>Doğal güzelliklerin korunmasına, geliştirilmesine ve halkın kullanımına yönelik faaliyetler gerçekleştirmek.</b>				
<b>İlgili Birim</b>		<b>Kültür ve Sosyal İşler Müdürlüğü</b>				
<b>Performans Göstergeleri</b>		<b>Yıllar</b>				
		<b>Gerçekleşme</b>	<b>Tahmin</b>	<b>Hedefler</b>		
		2013	2014	2015	2016	2017
<b>10.1</b>	Yıl içerisinde; korunması, geliştirilmesi veya halkın kullanımına açılması amacıyla, doğal kaynağa dayalı mekânlara sağlanan kaynak miktarı (TL)	-	-	200.000	210.000	220.000
<i>Kaynak İhtiyacı</i>		<i>2013</i>	<i>2014</i>	<i>2015</i>	<i>2015</i>	<i>2016</i>
<i>Bütçe Ödeneği</i>		-	-	200.000	210.000	220.000
<i>Döner Sermaye</i>						
<i>Diğer Yurt İçi Kaynaklar</i>						
<i>Yurt Dışı Kaynaklar</i>						
<i>Genel Toplam</i>		-	-	200.000	210.000	220.000

**STRATEJİK AMAÇ 5 :** Hızlı, kaliteli, verimli ve sürdürülebilir bir yatırım hizmeti sunulabilmesi amacıyla, modern kurumsallaşma düzeyine ulaşmak.

<b>Stratejik Hedef 11</b>		<b>Kurum yönetim sistemini ve insan kaynakları yönetimini etkin hale getirmek.</b>				
<b>İlgili Birim</b>		<b>AR-GE Birimi</b>				
Performans Göstergeleri		Yıllar				
		Gerçekleşme	Tahmin	Hedefler		
		2013	2014	2015	2016	2017
<b>11.1</b>	Stratejik Plan hedeflerinin uygulanabilme oranı (%)	-	-	70	75	80
<b>11.2</b>	Kurumsallaşma veya eğitim amaçlı danışmanlık desteği alınma sayısı (adet)	-	-	-	1	
<i>Kaynak İhtiyacı</i>		<i>2013</i>	<i>2014</i>	<i>2015</i>	<i>2016</i>	<i>2017</i>
<i>Bütçe Ödeneği</i>		-	-	-	20.000	-
<i>Döner Sermaye</i>						
<i>Diğer Yurt İçi Kaynaklar</i>						
<i>Yurt Dışı Kaynaklar</i>						
<i>Genel Toplam</i>		-	-	-	20.000	-
<b>İlgili Birim</b>		<b>İnsan Kaynakları Müdürlüğü</b>				
Performans Göstergeleri		Yıllar				
		Gerçekleşme	Tahmin	Hedefler		
		2013	2014	2015	2016	2017
<b>10.3</b>	Hizmet içi eğitime katılan personel sayısı (adet)	492	39	50	60	65
<b>10.4</b>	Hizmet içi eğitime katılan personel başına düşen eğitim süresi (saat)	9	40	20	26	28
<i>Kaynak İhtiyacı</i>		<i>2013</i>	<i>2014</i>	<i>2015</i>	<i>2016</i>	<i>2017</i>
<i>Bütçe Ödeneği</i>		-	-	-	-	-
<i>Döner Sermaye</i>						
<i>Diğer Yurt İçi Kaynaklar</i>						
<i>Yurt Dışı Kaynaklar</i>						
<i>Genel Toplam</i>		-	-	-	-	-

<b>Stratejik Hedef 12</b>		<b>Kurum teknolojik ve fiziksel altyapısını güçlendirmek.</b>				
<b>İlgili Birim</b>		<b>AR-GE Birimi</b>				
Performans Göstergeleri		Yıllar				
		Gerçekleşme	Tahmin	Hedefler		
		2013	2014	2015	2016	2017
<b>12.1</b>	Kurum Coğrafi Bilgi Sisteminin (CBS) gerçekleştirilme oranı (%)	-	10	30	60	80
<b>12.2</b>	Kurum elektrik giderini karşılamak üzere yapılan yenilenebilir enerji tesisi kurulu gücü (kW)	-	-	1.000	1.000	1.200
<i>Kaynak İhtiyacı</i>		<i>2013</i>	<i>2014</i>	<i>2015</i>	<i>2016</i>	<i>2017</i>
<i>Bütçe Ödeneği</i>		<i>1.750</i>	<i>49.126,55</i>	<i>6.000.000</i>	<i>500.000</i>	<i>2.200.000</i>
<i>Döner Sermaye</i>						
<i>Diğer Yurt İçi Kaynaklar</i>				<i>750.000</i>		
<i>Yurt Dışı Kaynaklar</i>						
<i>Genel Toplam</i>		<i>1.750</i>	<i>49.126,55</i>	<i>6.750.000</i>	<i>500.000</i>	<i>2.200.000</i>
<b>İlgili Birim</b>		<b>Destek Hizmetleri Müdürlüğü</b>				
Performans Göstergeleri		Yıllar				
		Gerçekleşme	Tahmin	Hedefler		
		2013	2014	2015	2016	2017
<b>12.3</b>	Teknolojik ekipmanlara ayrılan finansal kaynak miktarı (TL)	60.543,26	100.000	135.000	140.000	150.000
<i>Kaynak İhtiyacı</i>		<i>2013</i>	<i>2014</i>	<i>2015</i>	<i>2016</i>	<i>2017</i>
<i>Bütçe Ödeneği</i>		<i>60.543,26</i>	<i>100.000</i>	<i>135.000</i>	<i>140.000</i>	<i>150.000</i>
<i>Döner Sermaye</i>						
<i>Diğer Yurt İçi Kaynaklar</i>						
<i>Yurt Dışı Kaynaklar</i>						
<i>Genel Toplam</i>		<i>60.543,26</i>	<i>100.000</i>	<i>135.000</i>	<i>140.000</i>	<i>150.000</i>
<b>İlgili Birim</b>		<b>Yapı Kontrol Müdürlüğü</b>				
Performans Göstergeleri		Yıllar				
		Gerçekleşme	Tahmin	Hedefler		
		2013	2014	2015	2016	2017
<b>12.4</b>	Yeni yapım bina ve bakım-onarıma ayrılan finansal kaynak miktarı (TL)	199.458,24	400.000	1.000.000	1.050.000	1.100.000
<i>Kaynak İhtiyacı</i>		<i>2013</i>	<i>2014</i>	<i>2015</i>	<i>2016</i>	<i>2017</i>
<i>Bütçe Ödeneği</i>		<i>199.458,24</i>	<i>400.000</i>	<i>1.000.000</i>	<i>1.050.000</i>	<i>1.100.000</i>
<i>Döner Sermaye</i>						
<i>Diğer Yurt İçi Kaynaklar</i>						
<i>Yurt Dışı Kaynaklar</i>						
<i>Genel Toplam</i>		<i>199.458,24</i>	<i>400.000</i>	<i>1.000.000</i>	<i>1.050.000</i>	<i>1.100.000</i>
<b>İlgili Birim</b>		<b>Yol ve Ulaşım Hizmetleri Müdürlüğü</b>				
Performans Göstergeleri		Yıllar				
		Gerçekleşme	Tahmin	Hedefler		
		2013	2014	2015	2016	2017
<b>12.5</b>	CBS sistemine dayalı olarak iletişim, izleme ve takip sistemi monte edilen, Kurum aracı sayısı (adet)	-	-	-	150	5
<i>Kaynak İhtiyacı</i>		<i>2013</i>	<i>2014</i>	<i>2015</i>	<i>2016</i>	<i>2017</i>
<i>Bütçe Ödeneği</i>		<i>-</i>	<i>-</i>	<i>-</i>	<i>150.000</i>	<i>5.000</i>
<i>Döner Sermaye</i>						
<i>Diğer Yurt İçi Kaynaklar</i>						
<i>Yurt Dışı Kaynaklar</i>						
<i>Genel Toplam</i>		<i>-</i>	<i>-</i>	<i>-</i>	<i>150.000</i>	<i>5.000</i>

<b>Stratejik Hedef 13</b>		<b>Kurum imajını güçlendirmek ve görünürlüğü artırmak.</b>				
<b>İlgili Birim</b>		<b>Yazı İşleri Müdürlüğü</b>				
Performans Göstergeleri		Yıllar				
		Gerçekleşme	Tahmin	Hedefler		
		2013	2014	2015	2016	2017
<b>13.1</b>	Kurum WEB sayfasının ziyaret edilme sayısı (adet)	270.000	280.000	300.000	320.000	340.000
<i>Kaynak İhtiyacı</i>		<i>2013</i>	<i>2014</i>	<i>2015</i>	<i>2016</i>	<i>2017</i>
<i>Bütçe Ödeneği</i>		-	-	-	-	-
<i>Döner Sermaye</i>						
<i>Diğer Yurt İçi Kaynaklar</i>						
<i>Yurt Dışı Kaynaklar</i>						
<i>Genel Toplam</i>		-	-	-	-	-
<b>İlgili Birim</b>		<b>AR-GE Birimi</b>				
Performans Göstergeleri		Yıllar				
		Gerçekleşme	Tahmin	Hedefler		
		2013	2014	2015	2016	2017
<b>13.2</b>	Ulusal veya uluslar arası kuruluşlar ile ortak faaliyet yürütme sayısı (adet)	1	1	1	1	1
<b>13.3</b>	Yapılan yatırım faaliyetlerinde görünürlük uygulamasının yapılma oranı (%)	-	-	20	40	60
<i>Kaynak İhtiyacı</i>		<i>2013</i>	<i>2014</i>	<i>2015</i>	<i>2016</i>	<i>2017</i>
<i>Bütçe Ödeneği</i>		-	-	-	-	-
<i>Döner Sermaye</i>						
<i>Diğer Yurt İçi Kaynaklar</i>						
<i>Yurt Dışı Kaynaklar</i>						
<i>Genel Toplam</i>		-	-	-	-	-

### C – Performans Hedeflerine İlişkin Açıklamalar

2015 Yılı Performans Programı, 2015-2019 Yılı Stratejik Planının ilk yılını oluşturmaktadır. Stratejik planda, beş stratejik alan için 5 adet stratejik amaç belirlenmiştir. Bu amaçlara ilişkin 12 adet stratejik hedef belirlenmiştir. Bu stratejik planlama döneminde; farklı olarak, turizm'in Tokat İl Özel İdaresinin stratejik alanları içerisinde yer alması olmuştur. Turizm, daha önceki stratejik planlama dönemlerinde, desteklenen alanlar içerisinde olmakla birlikte, direk faaliyet alanları içerisinde yer almamıştır.

Stratejik hedeflere ulaşılması amacıyla belirlenen, performans göstergeleri belirlenmiştir. Performans göstergelerinin belirlenmesinde; kırsalda bazı temel ihtiyaçların problem olmadan çıkartılması, yapılan hizmetlerin etkinliğinin artırılması, hizmette kalitenin ön plana çıkartılması ve kurumsal gelişimin sağlanması hedeflenmiştir. Performans göstergelerinin, geçmiş yıllar dikkate alındığında, yakalanabileceği görülmektedir.



## D – Performans Verilerinin Kaynakları ve Güvenilirliği

Performans verilerinin tümünün kaynağı kurumların resmi kayıtlarıdır. Tüm değerlerin bu şekilde elde edilmesinden dolayı, performans göstergelerinin dayandığı kaynak ile ilgili çizelge yapılmamıştır. Göstergelerin güvenilirliği resmi kaynak olması sebebiyle % 100 olarak kabul edilmektedir.

## III – BÜTÇE BİLGİLERİ

İDARE	Tokat İl Özel İdaresi					
BÜTÇE YILI	Yıllar					
EKONOMİK KODLAR (LDÜZEY)	AÇIKLAMA	2013 Gerçekleşme	2014 Yıl Sonu Tahmini	2015 (Tahmin)	2016 (Tahmin)	2017 (Tahmin)
01	Personel Giderleri	32.827.274,57	45.422.241,20	10.403.000,00	10.923.150,00	11.469.307,50
02	SGK Devlet Primi Giderleri	5.221.388,04	6.757.768,18	1.753.202,00	1.840.862,10	1.932.905,20
03	Mal ve Hizmet Alım Giderleri	38.926.070,66	41.224.696,09	26.866.029,00	28.209.330,45	29.619.796,94
04	Faiz Giderleri	841.106,07	601.861,32	100.000,00	105.000,00	110.250,00
05	Cari Transferler	6.723.251,37	6.361.385,95	6.665.827,00	6.999.118,35	7.349.074,34
06	Sermaye Giderleri	47.626.128,24	74.628.282,02	44.480.793,00	46.704.832,65	49.040.074,24
07	Sermaye Transferleri	855.455,00	974.413,20	931.148,00	977.705,40	1.026.590,68
08	Borç Verme	-	-	-	-	-
09	Yedek Ödenekler	-	-	4.800.001,00	5.040.001,05	5.292.001,10
<b>TOPLAM</b>		133.020.673,95	175.970.647,96	96.000.000,00	100.800.000,00	105.840.000,90

- 2013 ve 2014 yılı gerçekleştirmelerinde, Bakanlıklardan gelen ödenekler dâhildir.